



RENCONTRES INTER-MONDES

des nouvelles manières de faire en architecture et urbanisme

Une initiative dans le cadre du SEA Site d'Exploration en Architecture (s) accueillie par le Fourneau

#4

06 07

AVRIL 2023

BREST



LA TRAME

Entre acteurs des territoires, (artistes, usager·ères, aménageurs, politiques publiques...),

QU'EST-CE QUI SE TRAME ET COMMENT TRAMER AUTREMENT ?

Deux journées de cogit'actions entre art et urbanisme

Informations, programme détaillé et inscriptions sur www.lesrim.com

Une initiative de

En co-organisation avec

En partenariat avec

Avec le soutien de





Rencontres Inter-Mondes

des nouvelles manières de faire
en architecture et urbanisme

#4
06
07
AVRIL
2023

Les RIM – Rencontres Inter-Mondes des nouvelles manières de faire en architecture et urbanisme sont deux journées professionnelles qui ont lieu tous les deux ans et ont pour objectifs de réunir à la même table l'ensemble des petits et grands mondes qui composent l'univers de la fabrique urbaine ; d'élaborer un langage commun et une vision cohérente et juste des grands enjeux d'avenir et de tisser un réseau de recherche et d'inter-connaissance à la fois régional, national et international.

Deux jours pendant lesquels ces différents mondes (l'urbanisme, les arts dans l'espace public, le paysage, la recherche, l'architecture, le design,...) mettent en partage et au travail leurs questionnements avec des visions et enjeux parfois très différents dans une atmosphère chaleureuse et artistique.

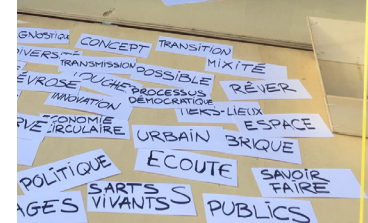
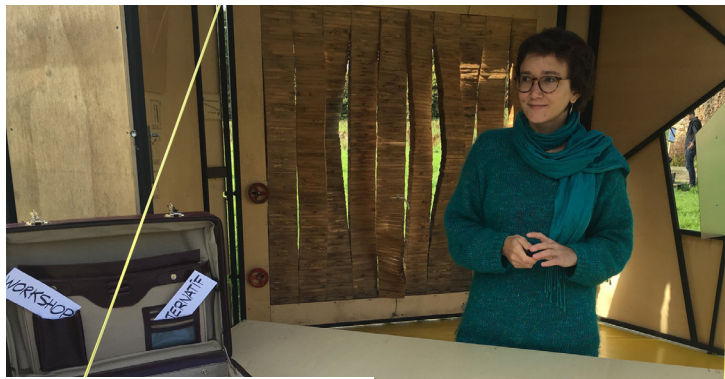
Initiées dans le cadre du SEA «Site d'Exploration en Architecture(s)» par Au bout du plongeoir, fabrique d'art et de rencontre, elles sont construites en biennale par plusieurs co-organisateur : l'ANPU, Agence Nationale de Psychanalyse Urbaine ; le Fourneau, Centre National des Arts de la Rue et de l'Espace Public en Bretagne ; L'Hôtel Pasteur ; Cuesta, la coopérative d'urbanisme culturel ; Territoires, la société d'aménagement de Rennes Métropole et le Polau, Pôle arts & urbanisme.

Chaque édition se construit également avec différents partenaires en lien avec le monde de la recherche, les thématiques abordées et l'ancrage territorial.

Une initiative dans le cadre du SEA Site d'Exploration en Architecture(s)

Le SEA a été créé par Au bout du plongeoir, fabrique d'art et de rencontre pour concrétiser les réflexions contemporaines autour des nouvelles manières de faire et proposer des gestes du XXI^e siècle. Il joue avec les opportunités du Domaine de Tizé près de Rennes pour faire évoluer les lieux et offrir des espaces d'explorations et d'expérimentation pour l'architecture, le paysage, l'urbanisme, le design, l'aménagement, etc... Dans une démarche d'urbanisme culturel, le SEA est aussi impulsor d'événements artistiques festifs et réflexifs pour ouvrir ses questionnements au plus grand monde et aux différents mondes de la fabrique urbaine.





RIM 2017 : première édition et mots valises.



RIM 2019 : performance artistique et repas collectif autour de la ruine.



DÉJÀ TROIS ÉDITIONS

Les premières RIM sont nées à Rennes en 2017. Dès la première édition, une centaine de participants, architectes, paysagistes, artistes, passeurs culturels, maîtres d'ouvrage, élus, juristes se réunissent pour des rencontres professionnelles uniques jalonnées de formes artistiques et performatives et manifestent le désir de faire grandir cet "inter-monde", un espace de transversalité propice à l'invention et au décloisonnement des pratiques.

Lors de cette première édition, l'idée principale est de déposer et de décortiquer les "mots-valises" avec l'aide d'une sémiologue, avant de travailler des sujets comme la co-construction, le récit, les avant-goûts du projet, la réglementation, l'agilité, l'ordre et le désordre...

En 2019, la deuxième édition réunit près de 200 personnes dont 90 participants aux ateliers avec cette fois-ci une thématique en filigrane, la ruine, comme support de réflexion sur les vestiges du passé, d'une part, mais aussi les ruines modernes comme les friches industrielles et les ruines du futur, projetées dans la question de l'anthropocène.

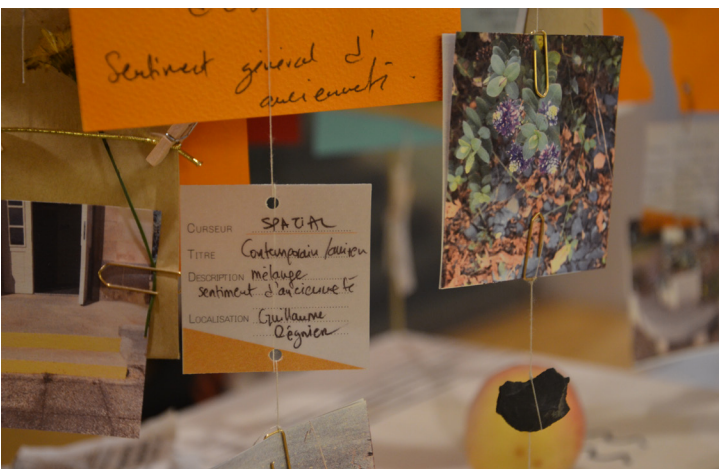
Accueilli en résidence, le Collectif Animé, composé d'un paysagiste et de designer-plasticiens conçoit entre autre, **la table des mondes en présence**, un outil autant qu'un objet témoin de la diversité de cet inter-monde, enjeu central des RIM.

À l'issue de ces rencontres, des lettres « manifestes » adressées de « mondes à mondes », ainsi qu'une série d'entretiens avec différents acteurs de ces mondes et un livret de restitution sont édités sous forme d'un « kit collector des RIM » accompagné de podcasts et de vidéos.

En 2021, la troisième édition réunit plus de 190 personnes dont une centaine de participants aux ateliers présents sur l'ensemble de l'évènement. Cette édition est marquée par une constellation d'acteurs enrichie et par l'arrivée de la société d'aménagement Territoires de Rennes Métropole parmi les co-organisateurs, soucieux d'accentuer le dialogue entre le monde de la culture et de l'aménagement. La thématique proposée est celle de l'ambiance(s).

Afin d'affiner leurs regards sur cette thématique polysémique qui imprègne les lieux et les situations de la vie, les participants sont invités à vivre l'ambiance autant qu'à la penser. Des ateliers exploratoires à vélo invitent les participants à l'arpentage de six terrains de la métropole rennaise en lien avec différents sujets de réflexion.

À l'aide d'un "**ambiançomètre**", **outil de recherche-action** créé par le collectif d'architectes Lost and Find, les participants explorent les rythmes de la fabrique urbaine, décryptent et mesurent les dimensions sensibles et tangibles de l'ambiance.



RIM 2021 : ateliers exploratoires, grand banquet, projections et présentation des ambiançomètres.

UNE 4 ÈME ÉDITION À BREST

Entre acteurs des territoires (artistes, usagers, aménageurs, politiques publiques), qu'est-ce qui se trame et comment tramer autrement ?

Dans une de ses définitions, la trame est un *“ensemble de fils tendus sur le métier à tisser et passant transversalement entre les fils de la chaîne, pour constituer un tissu”*. Or, dans l'inter-monde que nous mettons à l'honneur, il s'agit de développer un vocabulaire et des compétences de maillage, de tissage et parfois de raccommodage de fils pour aboutir à des tissus suffisamment solides pour s'entrelacer et façonner des liens durables.

Cette thématique est porteuse de réflexion sur le sens, les liens et les entrelacements. Déclinée en plusieurs ateliers, elle invitera à questionner la multiplicité de fils invisibles et de couleurs qui participent à façonner la fabrique de nos territoires.

La trame narrative, pour ne pas se contenter de superposer et d'additionner les trames ni de les penser en “silo”. Le récit sera le liant, le fil conducteur de ces rencontres et des sujets d'ateliers débattus en inter-mondes.

Les trames urbaines et paysagères qui façonnent le maillage de nos territoires qu'elles soient vertes, noires, jaunes, bleues ou brunes.

La trame invisible et relationnelle qui invite à prendre soin de ceux qui habitent et pratiquent les lieux et à interroger les liens qui nous unissent humains et non-humains ; mais aussi révéler la complexité des jeux d'acteurs qui sous-tendent les projets.

Enfin la trame du textile, métaphore que nous filerons tout au long des rencontres pour tisser un nouvel ouvrage collectif solide !

PENSER LA TRAME À L'ÉCHELLE RÉGIONALE

En 2023, la 4ème édition des RIM prend une dimension régionale en s'invitant dans la métropole brestoise afin de susciter un autre regard et une dynamique nouvelle autour de la thématique de la trame. Cette édition, toujours initiée par Au bout du plongeoir et co-organisée par le réseau d'acteurs et partenaires fédérés au fil des années, sera accueillie par le Fourneau, Centre National des Arts de la Rue et de l'Espace Public de Bretagne.

En 2023, les RIM seront également l'occasion de mettre en commun et présenter les outils de l'inter-monde. Les dispositifs qui s'inventent au fil des précédentes éditions, la table des mondes en commun, l'ambiançomètre, et différentes productions créatives imaginées par les co-organisateur.

Et si nous dé-tramions nos regards le temps d'une rencontre pour nous interroger en profondeur sur ce que l'on trame et ce que l'on pourrait tramer autrement ?



PROGRAMME DES RENCONTRES INTER-MONDES 2023

4^e édition

JOUR 1

JEUDI 6 AVRIL 2023

AU DÉPART DE RENNES

6h45 • ACCUEIL À LA GARE DE RENNES

Un départ groupé est prévu depuis Rennes avec le train de 7h00

9h30 • ACCUEIL AU FOURNEAU

Présentation des deux journées et temps de rencontre

10h30 → 12h00

Du square du cours Dajot aux Ateliers des Capucins, déambulation poétique et sensible dans Brest

12h → 13h

Sur la place des Machines aux Ateliers des Capucins, mot d'introduction des élus métropolitains et plénière introductive [Loïc Julienne, Atelier Construire, Amélie Loisel, Laab architectes, Charlotte le Vallégeant et Antoine Le Bos, Le Groupe Ouest]

13h → 14h

Déjeuner aux Ateliers des Capucins

14h → 17h30

Travail en ateliers thématiques dans différents lieux

18h → 22h • RETOUR AU FOURNEAU

(Personnes inscrites aux deux jours et public)

Repas, buvette et salle de jeu des RIM

- 18h02 et 20h32 : *Demain arrive (je suis une autre toi)* Ktha Compagnie, Place de la liberté (réservé aux participants)
- Entresorts des Frères Pablot : *Des châteaux en Espagne*
- Performance de Sylvain Gouraud : *La nature des équilibres*

22h → 23h • Boom !

JOUR 2

VENDREDI 7 AVRIL 2023

9h • ACCUEIL À PASSERELLE

(Personnes inscrites aux deux jours et public)

9h → 10h

Pecha Kucha : présentation d'expériences inspirantes et dynamisantes pour tramer autrement :

- Voyage au cœur de la nuit, Compagnie Mycelium
- Vieillir Vivant, Carton Plein.
- Parlement de Loire, POLAU - arts & urbanisme
- PTT-Projet de Transformation Temporaire, Ktha Compagnie
- Dynamiques locales, CAUE 29 et Ville de Carantec
- Plan(t) guide de Besançon, l'ANPU

10h30 → 11h30

Table ronde : perspectives et leviers de l'inter-monde.

En présence de :

- Maud Le Floc'h - directrice du POLAU arts & urbanisme, présentation de la Clause Culture
- François Martin - architecte-urbaniste d'état et coordinateur du groupe finistérien de la Frugalité heureuse et créative en architecture
- Marion Hohlfeldt, historienne de l'art et directrice de l'EUR Caps, l'Ecole universitaire de recherche Creative approaches to public space

12h • RETOUR AU FOURNEAU

12h → 13h

Déjeuner au Fourneau

13h → 15h

Retour en ateliers thématiques pour préparer la restitution

15h → 16h

Restitution des ateliers

16h → 16h30

Envoi au(x) monde(s)

* Ces deux journées seront rythmées par la Cie Sonar et Fabienne Quéméneur ANPU-Au bout du plongoir



**RENCONTRES
INTER-MONDES**

des nouvelles manières de faire
en architecture et urbanisme

#4
06
07
AVRIL
2023

THÉMATIQUES DES ATELIERS

ATELIER 1 :

LE SOL, DU SUBSTRAT AU SUPPORT, UNE RESSOURCE POUR TRAMER SUR MESURE ?

Produire notre alimentation, contribuer à la régulation du climat ou à une meilleure gestion de l'eau, fournir des matériaux de construction géo et biosourcés, du combustible... les sols sont soumis à rude épreuve. Entre l'artificialisation galopante de nos terres et les objectifs de sobriété foncière, comment réinvestir l'existant et penser un paysage qui réconcilie les différents usages du sol ?

Facilitateur.trices : Gwenola Drillet [Hotel Pasteur] et Louis-Marie Belliard [Territoires]

Intervenants : William Champalaune [responsable d'opérations, Territoires Rennes], Sten Le Gall [administrateur de terre de liens et agriculteur à la ferme du Meot, Loperhet], Tiphaine Hameau [artiste-jardinier, Morlaix]

ATELIER 2 :

LA COUTURE INVISIBLE. LA TRAME SECRÈTE DES PROJETS ?

Chacun dans son monde compose avec son expertise, ses conventions, ses attitudes, ses normes... Lorsqu'on engage un projet collectif croisant les approches et les acteurs, comment faire avec la complexité des mondes en présence ? Quelles sont les failles à éviter, les leviers à actionner, les nouvelles ingénieries à mettre en œuvre pour dépasser le chacun pour soi et aller dans le sens du bien commun ?

Facilitateur.trices : Fanny Broyelle [Sociologue, Laboratoire de Transfert, Pick Up Production, Rezé-Nantes] et Mikaël Laurent [Bruded, Rennes]

Intervenants : Alice Pfeiffer [Le Facteur urbain et élue à Saint-Jacques-de-la Lande], Hugo Martin [La Preuve par 7, Paris]

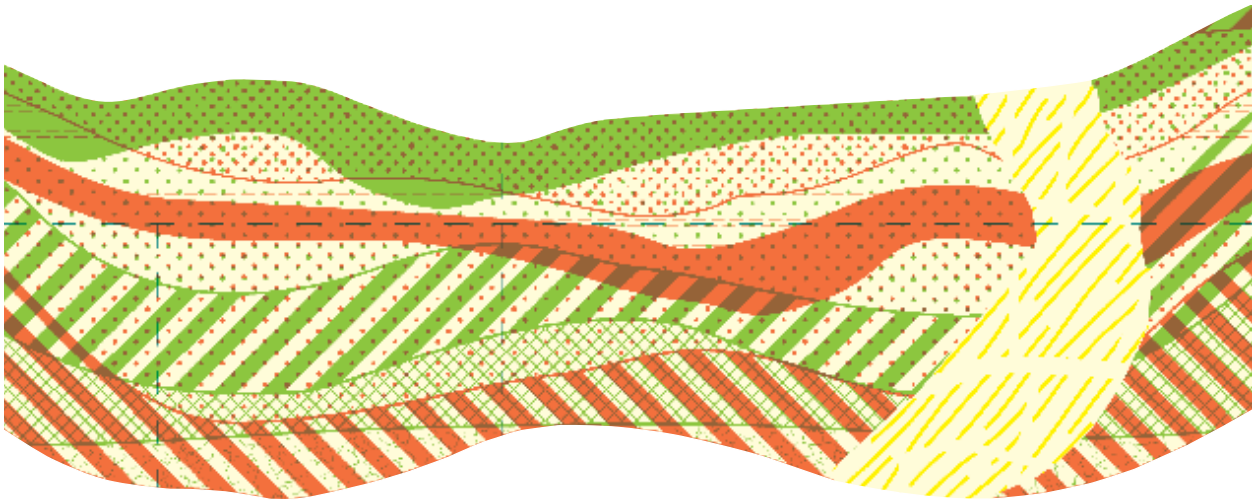
ATELIER 3 :

METTRE DES GANTS OU RESTER EN MOUFLE, UNE TRAME POUR MÉNAGER NOS RELATIONS ?

Nos vies urbaines sont tissées de relations - de voisinage, de travail, citoyennes, amicales, solidaires, conflictuelles... - impensées ou malmenées par l'urbanisme fonctionnaliste du XXe siècle, abimées par les politiques néolibérales, fragilisées par différentes crises, mais aussi entretenues, développées, densifiées, par des associations, des individus, des institutions aussi parfois. Alors que la notion de trame est omniprésente en urbanisme (noire, bleue, verte, blanche...), nous pensons qu'il serait intéressant d'envisager la notion de trame relationnelle. Dans le champ de l'urbanisme culturel, la notion semble pertinente, et finalement déjà à l'œuvre. La trame relationnelle – rainbow frame ? – : comment la soutenir, l'enrichir, l'élargir, pour faire advenir des villes relationnelles plus riches, une culture de la solidarité et de l'hospitalité, pour conforter le droit à la ville, multiplier « les espaces réussis, c'est-à-dire favorables au bonheur » (H. Lefebvre) ? On en parle ensemble, à partir d'exemples inspirants !

Facilitateurs : Pascal le Brun-Cordier [ZAT Montpellier et Master PCEP] et Erick Deroost [artiste plasticien, Rennes]

Intervenants : Hélène Martin-Brelot [Maître de conférence, directrice de l'Institut de Géoarchitecture, Brest].



ATELIER 4 :

LA HAUTE COUTURE DU FUTUR OU FINE DENTELLE DU PASSÉ. COMMENT TRAMER LES RÉCITS DES TRANSITIONS ?

Entre les grands récits métropolitains (storytelling politique, urbanistes romanciers) et les petits récits de territoires (collectifs, pluriels et locaux), comment le récit construit le projet ? Inventer de nouveaux récits, peut-il être une forme de réponse aux enjeux de transition et à la nécessité de se projeter collectivement vers de nouveaux imaginaires ?

Facilitateur.trices : Alexandra Cohen [co-fondatrice, Cuesta, Paris], Claire Rouillet Sureau [urbaniste et géographe, une autre ville, Paris]

Intervenants : Tristan la Prairie [architecte-urbaniste, atelier TLPA, Brest], Guillaume Faburel [enseignant-chercheur et écrivain]

ATELIER 5 :

ACCEPTER LES TROUS DE MITES. COMMENT TRAMER AVEC LE VIVANT ?

Comment tramer avec le vivant ? Outiller nos sensibilités». Trame noire, brune, bleue ou verte... penser l'entremêlement des trames ? Peut-on se représenter autrement le non-humain ? Il s'agit d'outiller nos sensibilités et nos représentations du vivant pour tisser autrement nos relations.

Facilitateurs : Gabriel Soulard [écologue et comédien, Compagnie Mycelium, Nantes], Marie Olivron [POLAU, Saint-Pierre des Corps]

Intervenants : Constance Hinfrey [Chercheuse et artiste, EUR Caps, Rennes], Sylvain Gouraud [artiste et photographe, Drôme].

ATELIER 6 :

RÉUSSIR SON OURLET. COMMENT BIEN TRAMER AVEC LES PÉRIPHÉRIES ?

Plus qu'une opposition ville-campagne peu opérante dans un monde largement urbanisé, il s'agit d'ouvrir la réflexion sur les notions de « centralité » et de « périphérie ». Les périphéries, espaces ruraux, insulaires ou banlieues, peuvent-elles être des laboratoires pour explorer de nouvelles manières de faire projet ?

Facilitateurs : Agathe Ottavi [co-fondatrice, Cuesta, Rennes], Julien Masson [designer et enseignant à l'EESAB, Brest].

Intervenants : Glenn Pouliquen [paysagiste, atelier Bivouac, Brest], Hélène Bailleul [chercheuse et directrice EUR Caps, Rennes], Emanuela Nelli [chorégraphe, Compagnie Méharées, Monts d'Arrée].

ATELIER 7 :

MON PLUS BEAU COSTUME POUR PRENDRE LE TRAIN. QU'EST-CE QUI SE TRAME AVEC NOS DÉPLACEMENTS ?

Que racontent nos modes de déplacements, exceptionnels et quotidiens, de nos manières d'habiter et d'aménager nos habitats.

Facilitateurs : Maud le Floc'h [directrice du POLAU, Saint-Pierre-des-Corps]

Intervenants : Alexandre Moisescot [Compagnie Gérard Gérard], Damien Roffat [designer, 27^{ème} Région]



**Rencontres
Inter-Mondes**

des nouvelles manières de faire
en architecture et urbanisme

#4
06
07
AVRIL
2023

Des rendez-vous brestois

En amont et en aval des RIM

CAFÉ DE L'ESPACE #2 ÊTRE(S) ARCHITECTES

Le 5 avril 2023 à 19h00 au Béaj Kafé, 51 rue Branda à Brest

L'architecture est un acte de transformation du monde. Mais par quels moyens l'architecte y parvient-il ? Il construit, ou plutôt projette, c'est-à-dire qu'il conçoit un projet et met en place les moyens nécessaires pour y parvenir. Mais la construction est-elle l'unique voie pour transformer le monde, ou du moins le regard que l'on porte sur celui-ci ?

Ce café-débat se donne pour objectif de mettre en lumière des parcours d'architectes singuliers, ou en tout cas perçus en tant que tel, démontrant cette multiplicité de positionnement, et la manière dont des individus se

saisissent des compétences et d'outils culturels, écologiques et sociaux. Cet échange sera également l'occasion de questionner la mainmise des architectes sur l'action de «faire de l'architecture» car en fin de compte, est-ce que les architectes sont les seuls à transformer le monde ?

L'association Objectif Mars, en partenariat avec l'Atelier TLPA, est heureuse de relancer un cycle de café-débat autour des questions urbaines, architecturales et paysagères.

Une soirée ouverte à tous et au débat !

BREST URBAN TRAIL #3

Les 8 et 9 avril 2023

La ville de Brest comme vous ne l'avez jamais vue !

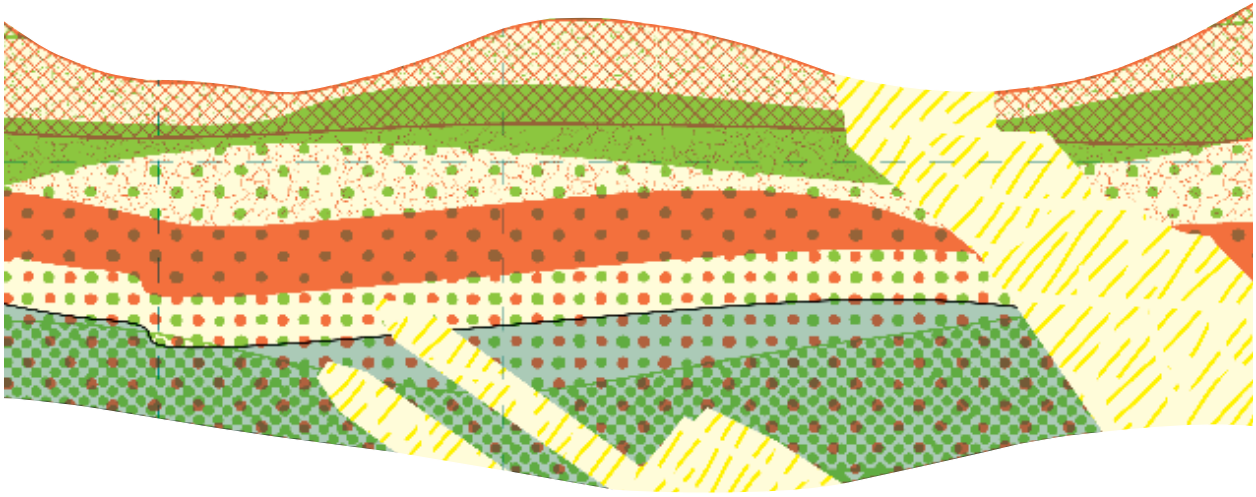
Comme son nom l'indique, il s'agit d'un trail dans la ville : un concept innovant qui vous fera arpenter les nombreux escaliers et les dénivelés brestois, tout en explorant les lieux symboliques et atypiques de Brest.

Suite au succès des deux premières éditions, le Brest Urban Trail fait désormais partie des rendez-vous sportifs incontournables de la ville. Tout au long de ce trail urbain vous découvrirez Brest sous un autre angle à travers des

parcours variés et accessibles à tous.

L'édition 2023 proposera également des marches pour satisfaire le plus grand nombre. Les enfants auront eux aussi leurs défis avec des mini trails urbains les samedi après-midi. Sans oublier le village course au cœur des Ateliers des Capucins qui saura ravir petits et grands avec ses nombreuses animations qui rythmeront le week-end.

En conclusion, le Brest Urban Trail c'est un véritable défi sportif mais aussi une découverte touristique de Brest !



Un appel à création

En résidence pour expérimenter les nouvelles manières de penser ensemble

Le postulat de cette résidence est que la forme spatiale, physique, formelle de la rencontre influence la façon de se mettre au travail ensemble, dirige les circulations de la parole, oriente les possibilités de synthèse et de restitution de la pensée produite.

Après le collectif Animé.e.s en 2019 - qui avait créé notamment la « Table des mondes en présence » - le collectif Lost and Find en 2021 qui a accompagné les participants à prendre la mesure de l'ambiance en créant l'ambiançomètre, nous avons choisi la designer Sarah Laubie pour questionner la thématique de la trame, porteuse d'une réflexion sur le sens, les liens et les entrelacements. Cette résidence est l'occasion de travailler à révéler cette multiplicité de fils invisibles et de couleurs qui participent à façonner la fabrique de nos territoires.

Sarah Laubie exerce au croisement de l'art, du design et de l'artisanat et développe sa pratique autour du réemploi de matériaux et de procédés d'impression tels que la sérigraphie et la gravure. Accompagnée par le designer et enseignant de l'EESAB Julien Masson, l'objet de la résidence se porte sur la création d'un nuancier expérimental et évolutif des trames visibles et invisibles qui invitera les participants à la nuance visuelle autant qu'intellectuelle.

Cet objet jalonnara les deux journées des RIM, des déambulations dans l'espace urbain, aux ateliers et à la restitution collective de ces rencontres.



**Rencontres
Inter-Mondes**

des nouvelles manières de faire
en architecture et urbanisme

#4
06
07
AVRIL
2023

PRÉSENTATION DES CO-ORGANISATEURS DES RENCONTRES INTER-MONDES

AU BOUT DU PLONGEOIR

Fabrique d'arts et de rencontre Site d'explorations en architectures

Au bout du plongeoir accueille, soutient et accompagne depuis 2005 les projets naissants d'équipes d'artistes et d'explorateurs qui se côtoient et s'entrecroisent : musique, arts visuels, sciences humaines, théâtre, cinéma, architecture, danse et recherches de toutes natures. Dans cette fabrique de commencements s'entremêlent les pensées, les compétences, les sensibilités et les manières de faire.

Le SEA a été créé pour concrétiser ces réflexions autour des nouvelles manières de faire et proposer des gestes du XXI^e siècle. Il joue avec les multiples opportunités du Domaine de Tizé pour faire évoluer les lieux et offrir des espaces d'explorations et d'expérimentation pour l'architecture, le paysage, l'urbanisme, le design, l'aménagement, etc... Dans une démarche d'urbanisme culturel, le SEA est aussi impulsor d'événements artistiques, festifs et réflexifs pour ouvrir ses questionnements au plus grand nombre sur le territoire eu aux différents mondes de la fabrique urbaine.

Portée par onze membres fondateurs, un conseil d'administration, de nombreux partenaires et plus de deux-cents adhérents, l'association est conventionnée avec Rennes Métropole, la Région Bretagne, le Département d'Ille-et-Vilaine, le ministère de la culture DRAC-Bretagne, et soutenue par la ville de Thorigné-Fouillard et la ville de Nantes.

LE FOURNEAU

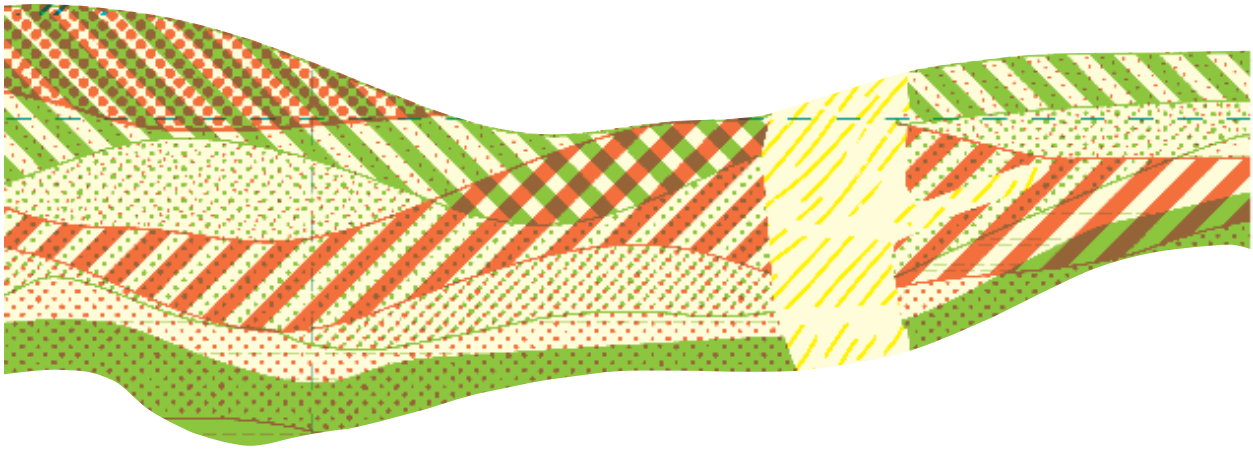
Centre National des Arts de la Rue et de l'Espace Public

Le Fourneau est l'un des 14 Centres Nationaux des Arts de la Rue et de l'Espace Public labellisés en France.

Le Fourneau soutient des compagnies en création, qu'il accueille en résidence, dans et hors ses murs. Le Fourneau assure la conception, la programmation artistique et la logistique d'événements créés au plus proche des habitants. Ces rencontres, qu'elles durent une heure ou plusieurs jours à l'occasion de festivals, s'inscrivent dans une logique de développement culturel exemplaire, impliquant de multiples compétences à l'échelle de tout un territoire.

Au cœur du paysage local, régional et national, Le Fourneau est un acteur incontournable de l'art en espace public, développant au quotidien une dynamique de partenariats axée sur le décloisonnement des secteurs artistiques et le croisement des publics. Le Fourneau cultive une utopie poétique en partage au travers d'un projet artistique libre, généreux et engagé.

Le Fourneau est conventionné avec le Ministère de la Culture (DRAC Bretagne), la Région Bretagne, le Conseil Général du Finistère et la Ville de Brest



PRÉSENTATION DES CO-ORGANISATEURS DES RENCONTRES INTER-MONDES

HÔTEL PASTEUR

L'Hôtel Pasteur est un lieu d'expérimentations ouvert à tous les champs disciplinaires. Porté par une association collégiale, il est né d'une démarche expérimentale et innovante de réflexion sur la future occupation de l'ancienne faculté des sciences Pasteur à Rennes.

Celle-ci a été engagée par la Ville de Rennes, début 2013, dans le cadre de l'Université Foraine instiguée par Patrick Bouchain avec Notre Atelier commun et la mise en place d'une permanence architecturale tenue par Sophie Ricard.

L'Hôtel Pasteur a su prouver son utilité sociale et culturelle, aussi la Ville de Rennes a choisi d'accompagner sa pérennisation en l'associant à une école maternelle et à un espace dédié aux pratiques pédagogiques du numérique

Elle confie à Territoires Publics une mission d'assistance à maîtrise d'ouvrage avec l'ambition de prouver qu'il est possible de rénover le patrimoine autrement dans un contexte budgétaire contraint, en s'accordant une nouvelle liberté de faire. Après trois ans de réhabilitation, l'école, l'Edulab' et l'Hôtel font vivre le bâtiment Pasteur comme un lieu de transmission des savoirs et savoir-faire.

L'Hôtel Pasteur est conventionné avec : la Ville de Rennes, le département d'Ille-et-Vilaine et Territoires Publics.

L'ANPU

Agence Nationale de Psychanalyse Urbaine

La psychanalyse urbaine consiste à coucher les villes sur le divan, détecter les névroses urbaines et proposer des solutions

thérapeutiques adéquates. L'ANPU rassemble toute une équipe d'artistes et de chercheurs sensibilisés à l'urbanisme et à la psychanalyse. Venus d'horizons aussi différents que l'architecture potentialiste ou l'urbanisme de comptoir, toute cette équipe a réussi à mettre au point une nouvelle science poétique destinée à guérir les villes : la psychanalyse urbaine.

Depuis 2008 près de 100 villes et territoires, français ou étrangers ont été allongés sur le divan.

L'ANPU est en résidence Au bout du plongeur, soutenue par Le Polau, le collectif EXYZT, la Maison Folie Wazemmes de Lille et Lieux public.

TERRITOIRES

Assembleurs d'idées, aménageurs de diversités

L'ensemble Territoires Public Rennes accompagne les communes de la métropole Rennaise dans la conduite, le renouvellement ou la conception de nouveaux projets depuis maintenant plus de 60 ans. Inscrit dans une démarche de développement durable avec des nouvelles méthodes et moyens de concevoir la ville, Territoires œuvre pour l'aménagement durable depuis plusieurs décennies dans le principe de l'intérêt général pour le compte des collectivités locales principalement, mais aussi des acteurs privés et publics. **Territoires est un ensemble de 6 structures qui dépendent de la métropole rennaise, de la ville de Rennes et de Rennes Métropole.**



**RENCONTRES
INTER-MONDES**

des nouvelles manières de faire
en architecture et urbanisme

#4
06
07
AVRIL
2023

PRÉSENTATION DES CO-ORGANISATEURS DES RENCONTRES INTER-MONDES

CUESTA

Coopérative d'urbanisme culturel

Cuesta est une coopérative d'urbanisme culturel: elle mobilise l'artistique comme un mode opératoire pour agir dans le champ des territoires et des sociétés. Elle intervient sur des enjeux de maîtrise d'usage, de préfiguration, de concertation, de programmation et stratégie territoriale en mettant en place des démarches artistiques contextualisées et contributives avec les habitants, usagers et acteurs. Elle cherche ainsi à créer des effets durables et structurants sur la valorisation des territoires, la sociabilité et les politiques publiques.

Avec les artistes associés et d'autres partenaires de la coopérative, Cuesta invente des outils pour agir sur les territoires et les sociétés et ouvrir les cadres de l'art. Elle préfère les formes d'enquête aux diagnostics, les prototypes aux longs discours, la contribution à la participation, l'intérêt commun à l'intérêt général, l'expérimentation aux plans d'actions pluriannuels. Elle est convaincue que les modes de faire les territoires peuvent être enrichis par une diversité de regards et d'approches. Elle est aussi convaincue que les artistes ont à gagner à se frotter à ces contextes en mutation et à participer à un art utile à la société et aux territoires sur lesquels il prend place. Sa structuration en SCOP reflète son engagement en faveur de l'innovation sociale et économique et des modes de gouvernance partagés. Installée à Rennes et à Paris, Cuesta concentre son action sur ces deux grands territoires.

POLAU - PÔLE ARTS-URBANISME

Le Polau – pôle arts-urbanisme est une structure ressource et de projets à la confluence de la création et de l'aménagement des territoires. Le Polau intervient, d'une part, en tant qu'incubateur ou producteur de projets artistiques liés à l'aménagement du territoire ; d'autre part, au titre d'urbaniste spécialisé en stratégies culturelles auprès de commanditaires publics ou privés.

Le Polau a été créé avec le soutien : du ministère de la Culture et récompensé par le Ministère de l'Écologie, du Développement Durable, des Transports et du Logement (Lauréat Palmarès des Jeunes Urbanistes 2010) pour son approche originale d'invitation artistique dans les dynamiques territoriales.

L'ACADÉMIE DE L'URBANISME CULTUREL

Initiée par le POLAU, l'Académie de l'urbanisme culturel rassemble des professionnels pour mettre en dialogue des outils, méthodes, valeurs, interrogations et sources d'inspirations, dans une dynamique de co-apprentissage (résolution collective et analyse de cas d'études, productions d'outils, échanges de compétences, etc.). Elle a vocation à identifier les défis à relever pour la structuration de ce secteur émergent et les besoins en termes de formation à l'intersection des pratiques de conception urbaine (architecture, urbanisme, paysage, design) et des démarches de création.



PRÉSENTATION DES PARTENAIRES

DES RENCONTRES INTER-MONDES

EUR CAPS -Approches créatives de l'espace public

L'EUR Caps est un lieu physique et intellectuel d'expérimentation en matière de recherche, d'enseignement et d'action dans et pour l'espace public. Pensé comme un incubateur des approches créatives de l'espace public, l'EUR CAPS, place les pratiques et les processus créatifs au cœur de son action et interroge les manières dont se fait la recherche, dont se produisent les connaissances et se transmettent les savoirs.

Fonctionnant sur le modèle d'un open Master, elle est s'inscrit dans les trois institutions porteuses : l'Université Rennes 2, l'École européenne supérieure d'art de Bretagne (EESAB) et l'École nationale supérieure d'architecture de Bretagne (ENSAB).

LABORATOIRE TRANSFERT

Aventure artistique et culturelle inscrite dans une ville en transition, Transfert raconte l'histoire de la création d'une ville à partir de rien, ou presque. Né en 2018 sur une friche non bâtie près de Nantes (Rezé), le projet occupe pendant cinq ans une parcelle de quinze hectares, intégrée aux deux cents hectares de la ZAC de Pirmil-les-Isles au cœur de Nantes Métropole. Dans cette expérimentation à échelle urbaine, Pick Up Production internalise un travail de recherche-action, en mettant en place un

Laboratoire pluridisciplinaire et indiscipliné qui questionne la place de l'art et de la culture dans la fabrique de la ville et inversement. Année après année, le Laboratoire documente, analyse et raconte le vécu de Transfert.

EESAB DE BREST

L'École européenne supérieure d'art de Bretagne est un établissement public qui regroupe les 4 écoles supérieures d'art des villes de Brest, Lorient, Quimper et Rennes. Elle délivre un enseignement en art, design et communication-design graphique. À Brest, le programme Design en transition propose d'élaborer un cadre de travail spécifique favorisant le développement de projets pluridisciplinaires en design et sciences et de les mettre à l'épreuve de leur territoire par la réalisation de projets démonstrateurs.

CAUE DU FINISTÈRE

Le CAUE du Finistère est une association guidée par une mission de service public. Sa fonction principale est l'amélioration qualitative du cadre de vie, avec et pour les habitants, dans l'ensemble et la diversité des territoires composant le département. Quatre missions inséparables caractérisent l'action du CAUE : informer, sensibiliser, conseiller et former.



**Rencontres
Inter-Mondes**

des nouvelles manières de faire
en architecture et urbanisme

#4
06
07
AVRIL
2023

INSTITUT DE GÉOARCHITECTURE

L'Institut de géoarchitecture, fondé en 1976 à Brest, est le département d'aménagement, d'urbanisme et d'environnement de la faculté des Sciences et Techniques de l'Université de Bretagne occidentale.

BRUDED

BRUDED est un réseau de partage d'expériences entre collectivités rassemblées autour de la volonté d'avancer ensemble pour aller plus vite sur les chemins de la transition énergétique, écologique et sociale. Le réseau a trois objectifs prioritaires : partager, capitaliser et accompagner. Conscient de la nécessité d'avoir une approche territoriale et transversale de tous ces enjeux, le réseau a décidé de s'ouvrir aux intercommunalités. L'association, créée en 2005, compte aujourd'hui plus de 250 communes et 7 communautés de communes sur la Bretagne et la Loire Atlantique.

SNCF IMMOBILIER

Avec un parc constitué depuis plus de 150 ans, SNCF est l'un des premiers propriétaires fonciers de France. Pour assurer la gestion et la valorisation de ses biens immobiliers (sauf gares et infrastructures ferroviaires), l'entreprise s'est dotée d'une nouvelle entité en 2015 : SNCF Immobilier. Partenaire stratégique de l'ensemble du Groupe, c'est également un acteur de référence dans la fabrication de la ville mobile, connectée et inclusive, en partenariat avec les collectivités territoriales. SNCF Immobilier contribue également à l'effort national pour le logement et à l'aménagement du territoire.

BREST MÉTROPOLE AMÉNAGEMENT

BMa se décline depuis 2017 en 2 Entreprises Publiques locales, une Société Anonyme d'Economie Mixte (BMa SAEM) créée par décision du conseil communautaire de Brest métropole en 2006 et une Société Publique Locale (SPL) créée par Brest métropole et la Ville de Brest en 2017.

Ces deux sociétés œuvrent toutes deux à l'aménagement et à la réalisation de projets urbains pour le compte des collectivités et acteurs publics de la région brestoise.

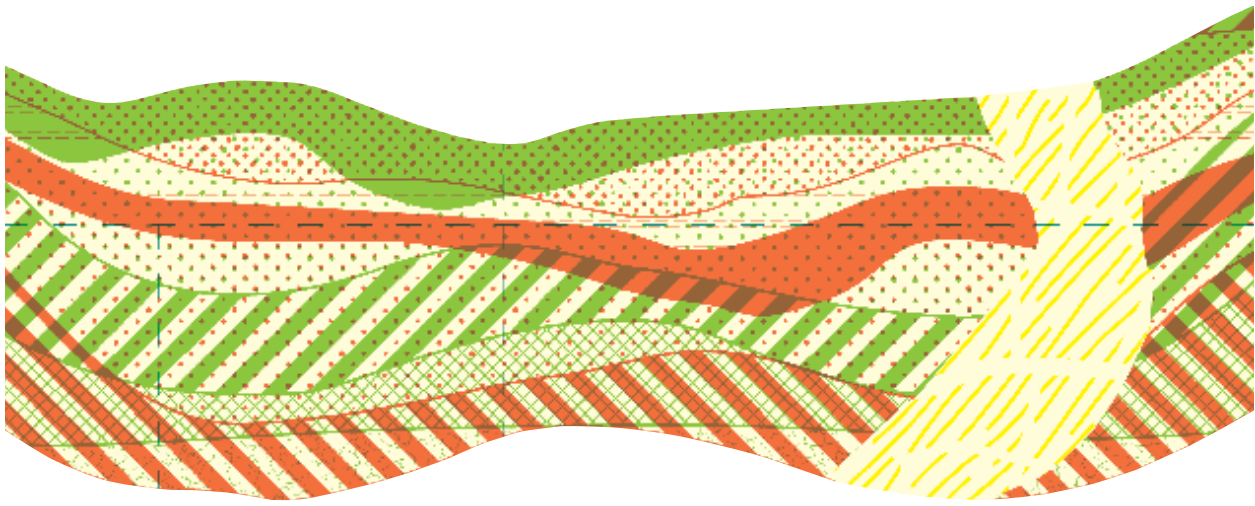
BMa est une entreprise en mouvement qui a fortement étendu ses compétences ; toujours centrée sur le développement et la rénovation urbaine, elle s'est dotée d'une compétence transports publics en 2016 et en 2017 d'une compétence en rénovation énergétique des bâtiments, complétant ainsi la palette des métiers classiques de l'aménagement et de la construction.

MAeB - Maison de l'architecture et des espaces en Bretagne

La Maison de l'Architecture et des espaces en Bretagne (MAeB) un lieu culturel dédié à la découverte de l'architecture et des pratiques contemporaines liées à l'espace.

La MAeB, par ses actions, quelles convoquent le sensible, l'émotion ou le pragmatisme, propose de questionner, se questionner et agir !

Association loi 1901 à but non-lucratif, elle fait partie d'un réseau national qui réunit 32 maisons de l'architecture. Grâce à ces nombreux et précieux bénévoles, elle collabore régulièrement avec des structures culturelles et des institutions pour œuvrer collectivement.



FÉDÉRATION NATIONALE DES ARTS DE LA RUE

Réseau d'individus comme de structures qui composent le paysage des arts de la rue, la Fédération rassemble les professionnels dans leur diversité et forme un collectif de compétences actives et plurielles. Espace de circulation d'idées et d'informations, d'échanges et de débats, et aussi groupe de pression, la Fédération Nationale défend une éthique et des intérêts communs liés à la spécificité de la création dans l'espace public.

La Fédération œuvre à la consolidation et au développement des arts de la rue sur trois axes directeurs : leur reconnaissance professionnelle et artistique, le développement de ses financements, de ses équipes et de ses outils et l'ouverture et le dialogue avec l'ensemble des acteurs artistiques et culturels.

ZAT DE MONTPELLIER

La ZAT est une manifestation artistique et culturelle de grande ampleur, mêlant arts vivants, arts visuels et projets participatifs, organisée par la Ville de Montpellier dans l'espace public, dans une zone de la ville différente à chaque édition. La ZAT inscrit la création artistique au cœur de la cité, en dialogue avec l'environnement, en résonance avec l'histoire et la vie du quartier, pour révéler la ville dans ses singularités, mais aussi pour la décaler, l'interroger. Avec l'ensemble des artistes invités et tous les partenaires associatifs mobilisés à chaque édition, la ZAT transforme l'espace public en espace commun.

CULTURE LAB 29

Agence finistérienne d'accompagnement, de conseil et de formation professionnelle pour le secteur culturel

Culture Lab 29 accompagne le développement et la structuration de la filière culturelle en créant des outils et des solutions adaptées pour et avec les acteurs du territoire.

Depuis sa création en 1977, Culture Lab 29 cherche à améliorer l'accès à la culture pour tous.tes, convaincue que celle-ci est indispensable à l'émancipation individuelle, la construction de la citoyenneté et la vitalité des territoires.

L'ASSOCIATION OBJECTIF MARS

L'association Objectif Mars est créée par Marie Guengant-Jira, Célia Debres, Maëtte Lannuzel et Tristan La Prairie en 2017 à la suite d'un premier cycle d'échanges intitulé « Les cafés de l'Espace » qui se déroule entre 2015 et 2017 au Tir Na Nog et aux Fauvettes.

Après le projet Rêves de Ports en 2018 et 2019, et en partenariat avec l'Atelier TLPA, l'association relance un cycle de «cafés de l'Espace» autour des questions urbaines, architecturales et paysagères dans le Finistère. Ces temps d'échanges entre professionnels et habitants ont pour but de rendre publics et de mettre en débat des sujets et questionnements émergeant au sein des professions de l'aménagement, professions traversées par des enjeux sociaux et écologiques.



**RENCONTRES
INTER-MONDES**

des nouvelles manières de faire
en architecture et urbanisme

#4
06
07
AVRIL
2023

TOPOPHILE — l'ami-e des lieux | la revue des espaces heureux

La revue interroge écologiquement notre rapport au monde, aux espaces et aux lieux, aux environnements bâtis et naturels, elle questionne nos manières de bâtir, d'habiter et de penser afin de demeurer pleinement et justement sur la Terre.

LE FACTEUR URBAIN

Le Facteur urbain accompagne la maîtrise d'ouvrage (commune, intercommunalité, aménageur, promoteur, bailleur social...) pour mener des projets en concertation avec les acteurs du territoire (habitant-es, associations, commerçant-es, entreprises, établissements scolaires, partenaires institutionnels...).

Le Facteur urbain travaille à la transformation des territoires, en favorisant le dialogue, l'horizontalité, l'inclusion et la créativité.

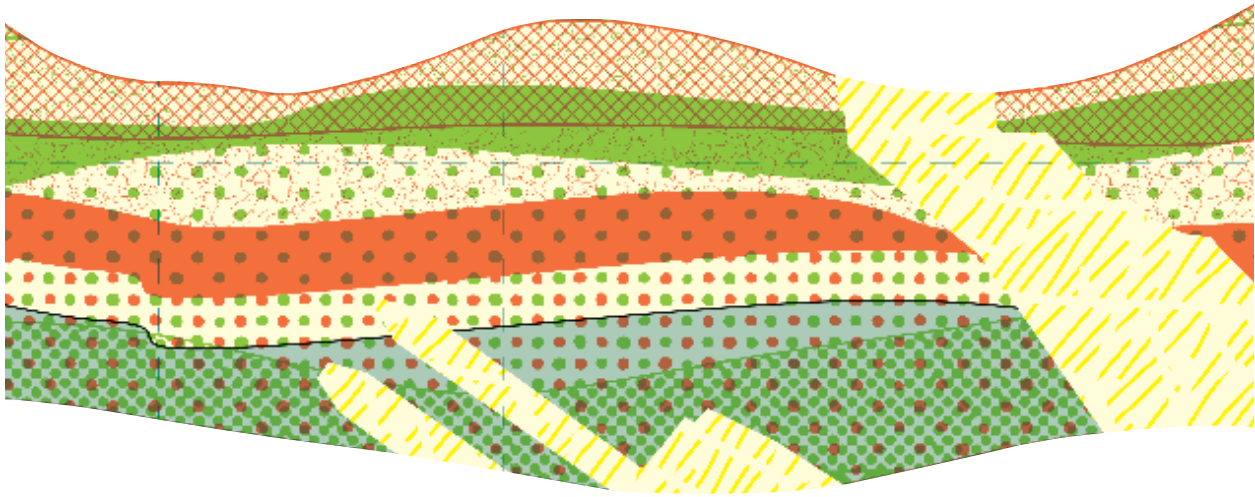
VILLES IN VIVO

Villes In Vivo est un réseau dédié à la création artistique en espace public et à l'urbanisme culturel. Villes In Vivo organise des échanges entre professionnels de la culture, des mondes de l'art et de la fabrique urbaine, initie des projets et accompagne associations et collectivités territoriales, en France et au Québec.

FRUGALITÉ HEUREUSE ET CRÉATIVE

Groupe Finistère

En 2018 est lancé le *Manifeste pour une Frugalité heureuse et créative dans l'architecture et l'aménagement des territoires urbains et ruraux* écrit et diffusé par l'ingénieur Alain Bornarel et les architectes Dominique Gauzin-Müller et Philippe Madec. Ce manifeste ouvre les chemins de la frugalité, alternatifs aux visions technicistes, productivistes, gaspilleuses en énergie et en ressources de toutes sortes. Une quarantaine de groupes locaux, dont le groupe Finistère, sont présents sur le terrain avec pour objets : la construction d'un réseau professionnel et para-professionnel résolument engagé ; la promotion des valeurs de la frugalité heureuse et créative dans l'architecture et dans le ménagement des territoires.



PRÉSENTATION DES PROPOSITIONS ARTISTIQUES DES RENCONTRES INTER-MONDES

LE SONAR

Le Sonar est une compagnie de théâtre basée à Brest dont les directeurs artistiques sont Belén Cubilla et Benoît Plouzen Morvan.

LA KTHA

Demain arrive (je suis une autre toi)

Une place publique, un gradin. Un dispositif qui transforme la ville en scène. Cinq comédien·nes nous racontent le récit d'une femme réfugiée, poursuivie, qui traversait l'autoroute pour fuir. Autour de son histoire en défilent d'autres, témoignant de la dureté du monde, mais aussi d'actes de résistance et de solidarité. À travers son regard poétique et sensible, *Demain arrive (je suis une autre toi)* nous propose une autre vision du réel, tournée vers la vie et l'espoir. Du théâtre juste, intime et généreux, qui donne envie de tendre la main vers l'autre. Un spectacle à 360° où il n'y a pas de frontière.

Le spectacle sera joué sur la Place de la liberté à Brest.

SYLVAIN GOURAUD

La nature des équilibres

La nature des équilibres est une performance avec des images et des sons. Elle est activée par Sylvain Gouraud qui a enquêté pendant dix ans sur de nombreux sites reliés à la terre. Le récit déploie les entités à l'œuvre, humaines, institutionnelles, végétales ou fictives et tente de rendre compte de leurs interactions et leurs conséquences. Comment se fabrique le visage

d'un pays ? Quelle alternative à une relation de production ? Peut-on changer d'échelle sans conséquences ? Voir est-ce savoir ? autant de questions soulevées par les images de cette vaste archive des pratiques de la terre.

LES FRÈRES PABLOF

Des châteaux en Espagne

Les Frères Pablof ont peur de finir à la rue, sans garçonnière, sans logis, sans logement, sans habitation, sans "mon sans-souci", sans "sam-suffit", bref sans chez-soi. Ils se sont donc essayés à concevoir un habitat, un habitat participatif, coopératif, partagé, commun, communautaire, en copropriété, etc. Parce que les murs, c'est autre chose que des parpaings et des briques ou de la terre et de la paille, qu'un toit ça ne protège pas que de la pluie, ils tentent d'imaginer un château... ou une tente. Bienvenue ici, bienvenue chez nous, bienvenue chez vous, chez nous, enfin chez vous, pour imaginer ce futur chez moi, chez soi... euh... chez nous. Vous en êtes ? *Des châteaux en Espagne est la première pierre du projet au long cours "Que notre joie demeure!"*.



Les partenaires des précédentes éditions des RIM :

Les Champs Libres, L'ENSAB, l'Ordre des architectes de Bretagne, la MAeB, Maison de l'Architecture et des espaces en Bretagne, le Facteur urbain, Villanthrope, le laboratoire de recherche AAU (ambiance, architecture et urbanités), la coopérative funéraire, Wallonie Bruxelles Architectures, la Fédération Nationale des Arts de la Rue, l'EUR CAPS, Laboratoire Transfert, Image de ville, l'ADEUPA (Agence d'Urbanisme Brest Bretagne) et Néotoa.

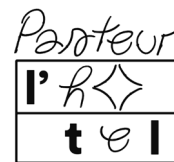
Les partenariats de l'édition 2023 :

Les partenaires recherche Laboratoire de Transfert / Pick Up Production, l'EUR Caps, Ecole Universitaire de recherche Creative approaches to public space, l'Institut de Géoarchitecture de l'UBO, l'EESAB de Brest; et d'autres partenaires tels que la SNCF Immobilier, le CAUE du Finistère, le réseau BRUDED, la MAeB, Maison de l'Architecture et des espaces en Bretagne, Brest Métropole Aménagement, Culture Lab 29, l'association Objectif Mars, la Fédération Nationale des arts de la rue, Villes in Vivo, la ZAT de Montpellier, la revue Topophile, le Facteur Urbain, le mouvement de la Frugalité heureuse et créative dans l'architecture et le ménagement des territoires, groupe Finistère.

Avec le soutien de :

Ville de Brest, Brest Métropole, Rennes Métropole, le Ministère de la culture- DRAC de Bretagne.

UNE INITIATIVE D'AU BOUT DU PLONGEOIR, EN CO-ORGANISATION AVEC :



Coordination :

Fabienne Quéméneur : sea@auboutduplongeoir.fr
Tél. : 02 99 83 09 81 / 06 61 84 44 81
Anouck Degorce : anouck@auboutduplongeoir.fr
tél : 06 38 67 93 97



**ASSOCIATION
AU BOUT DU PLONGEOIR**

Au bout du plongeur, rue du Manoir, Tizé
35235 Thorigné-Fouillard

T +33 (0)2 99 83 09 81

M +33 (0)6 77 59 46 40

plateforme@auboutduplongeur.fr

sea@auboutduplongeur.fr

www.auboutduplongeur.fr

www.lesrim.com